

Social bæredygtighed

Sociale forhold og beskæftigelse

AARHUS – KV17

Visionstekst og mærkesager

Alternativet Aarhus

Lokalpolitik for Sociale forhold og Beskæftigelse i Aarhus Kommune

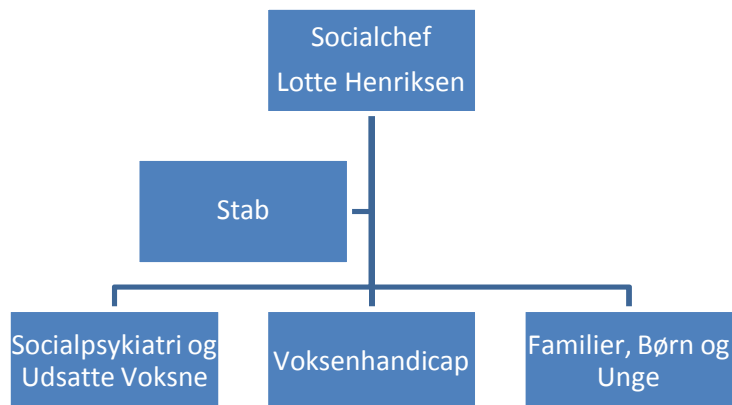
Indholdsfortegnelse

Den aktuelle organisering 2017.....	2
Sammenfatning – Alternativets lokalpolitik for Sociale forhold og Beskæftigelse	3
Vision.....	3
Mærkesager.....	5
Politiske perspektiv.....	6
Social bæredygtighed – Alternativets lokalpolitik for sociale forhold og beskæftigelse i Aarhus Kommune... 7	
Motivationen	7
Politikpapiret	7
Visionsteksten.....	8
Den aktuelle politik 2017	12
Mærkesagerne.....	21
Andre sager	22
Det politiske perspektiv	24
Bilag	24

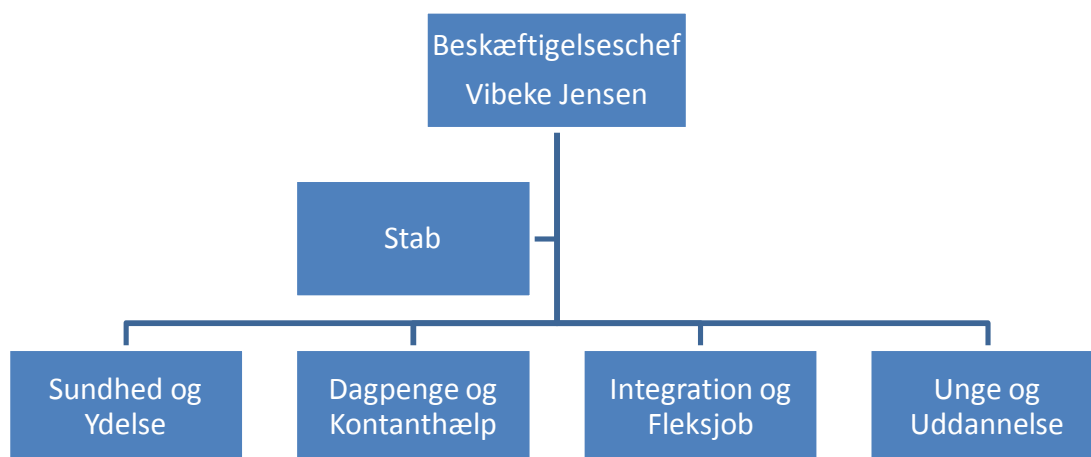
Den aktuelle organisering 2017

Sociale forhold og beskæftigelse består af to forvaltningsområder, Socialforvaltning og Beskæftigelsesforvaltning. Her kommer borgere, som har brug for støtte og hjælp på grund af ledighed, sygdom, misbrugsproblemer, familieproblemer, hjemløshed, handicap eller andre sociale problemstillinger. Der er ansat godt 4.000 medarbejdere (fuldtidsstillinger), og den øverste politiske og administrative chef er én af de fem rådmænd. Organiseringen er opdelt i Socialforvaltning og Beskæftigelsesforvaltning.

Socialforvaltningen er organiseret i en stab og tre driftsområder i Socialforvaltning Aarhus fordelt på forskellige adresser. Borgerne kontakter Socialforvaltningen via et center - et familiekontor, et handicap-center, et ungdomscenter samt et myndighedscenter eller via en af de andre borgerindgange.



Beskæftigelsesforvaltningen er organiseret i en stab og fire driftsområder i Jobcenter Aarhus fordelt på flere adresser. En ledig eller sygemeldt borger kontakter Jobcentret om hjælp til forsørgelse i form af kontanthjælp, revalidering, sygedagpenge, barselsdagpenge, fleksjob førtidspension m.v. Årligt henvender 80.000 borgere sig til Jobcentret.



Kommunens hjemmeside viser vej ind i de to forvaltninger.

<https://www.aarhus.dk/da/omkommunen/organisation/Sociale-Forhold-og-Beskaeftigelse.aspx>

Sammenfatning – Alternativets lokalpolitik for Sociale forhold og Beskæftigelse

Vision

[resumétekst mangler – se side 7-10]

Overskrifter fra Visionsteksten er:

Mennesket og fællesskabet sættes i centrum

Socialpolitikken skal handle om at udvikle generøsitet og empati mennesker imellem.

Investering i mennesker, meningsfuld beskæftigelse og tillidsfuld tilknytning

Socialpolitikken skal være fremsynet og give voksne og børn en reel mulighed for at skabe sig et godt liv

Helhedssyn og fri af kategoriseringer

Socialpolitikken skal yde en personlig og helhedsorienteret indsats, med fokus på – hvad virker for hvem.

Lokalt forankret og let tilgængeligt

Socialpolitikken skal udmøntes decentralt og i samspil med det lokale samfundsliv

Borgerorienteret evaluering og fremadrettet

Socialpolitikken skal fungere i et tillidsbaseret system, hvor man dokumenterer, hvorvidt indsatsen har værdi for det enkelte menneske og for fællesskabet

Mærkesager

Basisydelse uden modkrav i stedet for kontanthjælp (økonomi)

Alternativet nationalt og lokalt ønsker at forenkle det nuværende social- og beskæftigelsessystem. Alternativet Aarhus er klar til et lokalt forsøg med basisydelse uden modkrav i stedet for kontanthjælp. Forsøget skal dimensioneres og fokuseres således, at der bliver udviklet valid viden og erfaring, som kan bidrage til den større omstilling på nationalt plan. I forsøget skal indgå medarbejdere, der engagerer sig med personlig og faglig interesse for de mennesker, som deltager. Borgerne skal opleve en relevant og fair mulighed for rådgivning og sparring. Tilgangen er *Relationel Velfærd*¹.

Lokale Borgerkontorer med gennemgående socialrådgivere – Multikompetencehuse (organisation)

Alternativet i Aarhus vil gøre op med ideen om, at der er fordele ved centralisering og stordrift. Social- og Alternativet Aarhus vil oprette Lokale Borgerkontorer (Multikompetencehuse). Her skal sammensættes fagteams af medarbejdere, som flyttes ud fra de centrale centre. Opgaverne flytter også med ud lokalt. Når et menneske henvender sig til Borgerkontoret om støtte, bliver han/hun tilknyttet et team, hvorfra en socialrådgiver bliver den gennemgående person i hele forløbet. Fagteamet bliver friholdt fra en mængde registrering og effektmåling. Der skal bruges mindre tid ved computeren og mere tid sammen med de mennesker som kommer for at søge støtte.

Mennesketænkning frem for kassetænkning – Relationsvelfærd (forholdemåde)

I dag er det bærende princip i social- og beskæftigelsessektoren, at personen, som søger støtte, har ansvar for sit eget liv, og skal have den nødvendige hjælp til aktivt at kunne løse sine problemer. Ved et nærmere syn på teksten, og den måde de forskellige effektmål defineres på, bliver det tydeligt, at der sker en voldsom instrumentalisering, hvor familieværdier eller personlige værdier får sparsom plads. Hvor er *det gode liv*? Eller sagt på en anden måde, der er et krav om personlig udvikling uden plads til dyder, som er forankret i kultur, ånd og musikalitet. Alternativet Aarhus vil gøre op med dette tyranni, som stiller krav om personlig udvikling målrettet beskæftigelse, og den altomfattende effektmåling. Vi vil gøre op med systemvelfærd. Og i stedet udvikle metoder, som bygger på en forholdemåde, som kaldes *relationsvelfærd*, og med tre indgange: 1) samarbejde 2) professionel praktiker 3) forbundethed

Borgerorienteret evaluering – kontrol i form af meningsfuld supervision og relevant uddannelse (evaluering)

[tekst mangler]

¹ <http://relationelvelfaerd.dk/relationel-velfaerd>

Politiske perspektiv

[tekst mangler]

Social bæredygtighed – Alternativets lokalpolitik for sociale forhold og beskæftigelse i Aarhus Kommune.

Motivationen

Hvorfor er social- og beskæftigelsespolitik et vigtigt område?

I magistratsafdelingen **Sociale Forhold og beskæftigelse (MSB)** er der 4000 fuldtidsansatte fagfolk, som hver dag arbejder for at skabe gode kontorer, projekter, institutioner og bosteder, hvor mennesker kan komme, når de har brug for støtte. På kommunens hjemmeside kan man se, hvorfor de kommer. Det er ledighed, sygdom, misbrug, familieproblemer, hjemløshed, handicap og andre sociale vanskeligheder. De ansatte skal finde løsninger sammen med den, som kommer, og tage udgangspunkt i det han eller hun kan magte og har mulighed for at udvikle og lære. Det bærende princip er, at personen, som søger støtte, har ansvar for sin egen situation, og skal have den nødvendige hjælp til aktivt at kunne løse sine problemer.

Vi har på mange måder opbygget et stærkt velfærdssystem, og alligevel er det som om vi er gået i stå, eller måske er gået i en forkert retning i bestræbelserne på at professionalisere og effektivisere velfærdsydelserne. Trygheden på arbejdsmarkedet er faldende og med flere løsarbejdere. Denne gruppe, prekariatet, er uden pension, ferie eller dagpenge. Der er en stigning i arbejdsrelateret stress og i antallet af børn og unge med psykiatriske diagnoser. Mange unge mistrives, de føler sig marginaliseret og kommer ikke i uddannelse direkte efter 9. eller 10. klasse. Og misbrug af alkohol og narkotika er fortsat en udfordring. Og hjemløshed.

Alternativet skal venligt og modigt udfordre den tænkning og organisering, som dominerer i Socialforvaltningen og Beskæftigelsesforvaltningen. Vi skal bevæge os fra systemvelfærd, der tager udgangspunkt i standardiserede løsningsmodeller med høj grad af kontrol og administration, og bevæge os i retning af relationsvelfærd, hvor systemets professionelle går ind i et reelt og gensidigt samarbejde med den, som søger hjælp. Et samarbejde om at udfolde potentialer på højest mulig niveau. Relationsvelfærd kalder på gensidig tillid frem for kontrol.

Alternativet har grundlæggende tillid til kommunens fagfolk, og vi vil give plads til, at de kan bruge deres faglighed mere frit. Socialrådgivere, pædagoger og plejepersonale skal bruge mindre tid ved computeren og mere tid sammen med de mennesker, som kommer for at søge støtte. Og de skal have gode rammer til at udvikle løsninger sammen med de mennesker, de arbejder for. De akademiske og strategiske medarbejdere skal bruge mindre tid på at vedligeholde nøgletal og gennemføre effektmålinger, og mere tid til at skabe gode rammer for inddragelse af borgere og samarbejdspartnere fra omverdenen. Samtidig skal de sikre at vigtige principper for ligebehandling, retssikkerhed, ansvar og ressourcestyring holdes i hævd.

Politikpapiret

Alternativets lokalpolitik for "Sociale forhold og Beskæftigelse" er under udvikling. Alternativets Kommuneforening Aarhus har stimuleret politikudviklingen på flere planer siden stiftelsen den 7. september 2016. Foreningens Politikgruppen igangsatte denne gruppe, som har arbejdet under navnet Socialgruppen. Vi har arbejdet med udgangspunkt i Kommunalpolitisk Inspirationskatalog for politikområderne Socialpolitik og Beskæftigelsespolitik. Og politikpapiret er skrevet på baggrund af en række åbne møder i Alternativet Aarhus fra november 2016 til juni 2017, hvor formålet har været at:

- Udvikle en lokalpolitisk vision for social- og beskæftigelsespolitikken i Aarhus
- Komme med konkrete forslag til forbedringer på specifikke områder

De første to tekster fra gruppen blev skrevet i januar -17 og fungerede som foreløbige politikpapirer. Sander Jensen² og Lissi Bagge³ var penneførere. Begge papirer er fyldige og rummer ud over visioner også en mængde konkrete ideer på både social- og beskæftigelsesområdet. I april skrev Mogens Jørgensen⁴ et papir, som især har fokus på psykisk syge og sårbare borgere. De tre papirer er vedlagt som bilag.

De første møder i gruppen fra november 2016 – januar 2017 var med oplæg og en bred socialpolitisk debat. I april og maj 2017, holdt vi to POLA-møder, som især fokuserede på en socialpolitisk vision og begrebet tillid i det sociale arbejde. Notaterne fra POLA-møderne⁵ er vedlagt som bilag.

Et gennemgående tema i møderne var, at det er vanskeligt for den enkelte borger at navigere i forvaltnings-systemet. Temaet kalder på en forenkling med gennemgående socialrådgivere, som sikrer at borgeren og dennes nærmeste har ejerskab til løsningerne. Specialisering og opdeling i centrale centre gør det svært og besværligt, ikke mindst for borgere fra omegnen. Komplekse problemer betyder, at der ofte er flere afdelinger som skal involveres. Og medarbejderne har ikke altid overblik og mulighed for at samordne forskellige indsatsområder. Vi taler om, at der er brug for *Relationel Velfærd*, hvor den kraft, der kan ligge i en borgerens reelle og aktive kontakt med en professionel kommer i spil evt. sammen med familie, pårørende, og omsorgspersoner. Du kan læse om Relationel Velfærd her

<http://relationelvfaerd.dk/relationel-velfaerd> og evt. Inspirers af TED-talk med engelske Hilary Cottam, *she wants to redesign the welfare state using the power of relationships.*

https://ted.com/talks/hilary_cottam_social_services_are_broken_how_we_can_fix_them?utm_source=tcdcomshare&utm_medium=email&utm_campaign=tcdspread

Visionsteksten

Social bæredygtighed løber som en rød tråd gennem Alternativets politik. Det handler om at skabe et dynamisk og engagerende samfund, hvor alle har mulighed for et individuelt liv som en del af fællesskabet, og hvor alle kan bidrage til fællesskabet. Vi ønsker et mere lige og ligeværdigt samfund, som fremmer social og sundhedsmæssig lighed og retfærdighed. Et samfund, hvor det enkelte menneske kan leve et liv med meningsfuldhed, livskvalitet og social betyding.

Social bæredygtighed handler ikke kun om social og økonomisk lighed, men i høj grad også om oplevelsen af ligeværd. Det at blive værdsat som et menneske andre gerne inviterer *ind i varmen*, og hvor en geninvitation er kærkommen.

I Alternativet står vi fast på, at alle mennesker ikke blot skal have lige rettigheder, men også lige værdi og lige muligheder i vores samfund.

VISION/Mennesket og fællesskabet sættes i centrum

De fortællinger, som dominerer i tiden, og som samtidig er kulturskabende i det samfund, vi lever i, er fortællingerne om det selvstændige menneske, som det rigtige og det sunde menneske. Det er vigtigt, at vi ser på disse fortællinger, fordi det er dem, vi kommer til at leve, hvis vi ikke taler andre fortællinger frem. *Det individorienterede og det selvstændige menneske er det sunde menneske?* Nej, vi mener ikke, det skal være sådan, fordi mennesket er et socialt væsen, og fordi vi har brug for hinanden.

² Bilag x – Social- og beskæftigelsespolitik, ideer og udkast

³ Bilag x – Socialpolitik – til kommentering

⁴ Bilag X – Udkast og tankegodt – Politiske visioner og politikudvikling omkring psykisk syge og sårbare borgere.

⁵ Bilag X - POLA 1 – hvordan finder vi vejen & POLA 2 – Tillid – en socialpolitik med fokus på tillid frem for kontrol

Individorienteringen skaber et udgangspunkt med mistillid i næsten alle sammenhænge, også hvis man søger støtte og har brug for hjælp. Ud fra en individorienteret forståelse kan man let blive truet på sin eksistens. Ikke mindst fordi fortællingen om, at det rigtige menneske er det menneske, som kan stå selv og klare sig selv. Man er oppe mod noget voldsomt. På den måde bliver udgangspunktet dårligt, når man bliver ramt og søger støtte, fordi det, som egentlig skulle være en støtte, ofte bliver et system med regler, krav og mistro, frem for et møde med et tillidsfuldt udgangspunkt. Hvis mødet derimod er båret af en god og tillidsfuld relation, føler man sig ikke er truet på sin eksistens, og man kan lettere opfatte støtten som positiv. Og med sindsro tage imod relevant støtte, når man har et problem og en særlig livsudfordring. Vi skal prioritere det individuelle sammen med det fælles. Der bliver også talt meget om at tage eget ansvar. Vi skal i stedet turde ændre fokus til at tage ansvar for hinanden. Hvornår holdt vi op med at tage ansvar for hinanden? Det er mærkeligt, og måske skete det i 1990'erne med velfærdsreformerne og en aktiv arbejdsmarkedspolitik. Nogle husker Socialdemokratiets slogan: "Du skal yde før du kan nyde" og årene med Karen Jespersen som socialminister. Bistandsloven blev afløst af Serviceloven og Aktivloven⁶ i 1998.

Socialpolitikken skal handle om at udvikle generøsitet og empati mennesker imellem.

VISION/Investering i mennesker, meningsfuld beskæftigelse og tillidsfuld tilknytning

Alternativet i Aarhus vil vende socialområdet på hovedet, når vi arbejder med langtidsproblemer, det såkaldt tunge og umulige. Her ser vi det mulige i det umulige, hvis vi investerer. Vi skal vi se områdets udgifter som investeringer i mennesket, investeringer som kommer alle til gode. Alternativet nationalt vil oprette sociale investeringsfonde, som med klare målsætninger for investeringerne kan give viden om, hvad der virker, hvorfor og hvordan. Alternativet arbejder for at afprøve ideen i Danmark, og når ideen er klar skal Aarhus være med. I tråd med investeringsideen, vil det allerede i dag være naturligt, at den gevinst et vellykket forløb giver, når udsatte borgere opnår bedre trivsel og livskvalitet, føres tilbage i budgettet til nye investeringer.

Det er ikke kun den økonomiske tænkning, vi vil vende om. På beskæftigelsesområdet trænger politikken til en decideret U-vending. Tendensen lige nu er, at mennesker uden arbejde skal mistrives og skammes i job, mens de syge i stigende grad skal arbejde sig raske. Vi oplever, at der breder sig en straffkultur under dække af, at *det skal kunne betale sig at arbejde*. Alternativet vil vende beskæftigelsessystemet bort fra tvang og kontrol og skabe et tillidssystem, som tager afsæt i menneskets potentiale, motivation og kompetence. Vi vil gå fra kassetænkning til mennesketænkning og samarbejde om meningsfuld beskæftigelse. Det er en investering i tillid.

På børne- og familieområdet skal vi både vende tænkning og handling. Længe har det været anset for god praksis helt at adskille det private fra det personlige og professionelle i pædagogisk arbejde og familiebehandling. Der var advarsler om overinvolvering og uselvstændiggørelse af de forældre og børn, som kommer for at få hjælp. Det er noget sludder, ganske enkelt. I samarbejdet med forældre og børn skal man tænke ind i tilknytningsforståelsen som ved forældredannelse – mor barn, far barn – og vi skal møde moren, faren, barnet som menneske først, og derefter som ekspert. Naturligvis har den professionelle ekspertviden at byde på; men vi skal udøve menneskearbejde før ekspertarbejde som en overordnet vision. En investering i relationsdannelse og personlig involvering.

Socialpolitikken skal være fremsynet og give voksne og børn en reel mulighed for at skabe sig et godt liv

⁶ **ServiceLOVEN**, Lov om social service, lov, der viderefører de dele af [Bistandsloven](#), der vedrørte kommunale omsorgs- og serviceydelser for borgere i al almindelighed samt for grupper med særlige behov. Serviceloven indgik sammen med [Aktivloven](#) og Retssikkerhedsloven i "Den lille Socialreform", der i 1998 afløste Bistandsloven.

VISION/Helhedssyn og fri af kategoriseringer

Alternativet mener, at der skal være sammenhæng i det kommunale indsats- og støttesystem. Kommunens landskabskort over social- og beskæftigelsesområdet er dækket af en overvældende mængde af opdelinger og kategorier. Det vrirler med betegnelser, som virker usammenhængende.

Her er et tilfældigt nedslag i ét Center ud af syv i driftsområdet "Socialpsykiatri og Udsatte Voksne":

- Det opsøgende team
- Flexbo
- Gadeteam
- Projekt Unge hjemløse
- Forsorgs- og samværstilbuddet Nordbyen
- Kirkens Korshær (4 § 110 pladser)
- Pro Aarhus-Exit Prostitution
- Ungeindsatserne i Grønnegade og Havnegade
- Socialvagten
- Udrykningsteamet & Akutteamet
- Ungetilbuddet Malmøgade § 110 samt Efterværn.

Og et tilfældigt nedslag i ét Center ud af fire under "Jobcenter Aarhus":

- Uddannelsesparate og virksomhedskonsulenter
- Mentorkorpset
- Aktivitetsparate og afklaring af arbejdsevne
- Jobinfo
- Visitation og Opstart
- Fredens Torv
- Ungdommens Uddannelsesvejledning

Hver betegnelse dækker over en kategori eller et specialområde. De problemer, mennesker søger hjælp til at afklare, hører til et eller andet sted i dette landskab. Systemet gør en stor indsat for at hjælpe borger og samarbejdspartner til at kunne finde vej. Kommunens hjemmeside er gennemtænkt og anvendelig. Så vidt så godt. Men hvordan opleves dette landskab mon af et menneske, som har problemer, der hører hjemme i både Socialpsykiatri og Jobcenter Aarhus. Og som også har et barn, hvis problem hører hjemme i Børnecentret. Der er trange kår for Helhedssynet, og kontakt med flere forskellige professionelle er uundgåeligt. Spørgsmålet er, hvem har det faglige overblik og ser sammenhængen?

Det er vigtigt, at man arbejder sammen i forvaltningen. Det er vigtigt, man anlægger et helhedssyn og tænker på menneskets livsperspektiv, og laver langsigtede planer. Et helhedssyn sammen med personen betyder, at man ser ham/hende og problemerne i en samfundsmæssig sammenhæng, tidligere, aktuelt og fremtidigt. Det betyder, at man sammen med personen kan beskrive forståelsen af problemets forekomst i forskellige kontekster. Og helhedssynet inddrager også at se personen som unik, og se sig selv i relation til ham/hende både personligt og fagligt.

Vi ved at beskæftigelsesforvaltningen i Aarhus har et stærkt job- eller uddannelsesfokus i alle deres indsatser. Vi mener der skal være plads til andre muligheder også. Muligheder, som kan skabe En aktiv Borger, som jo er en vigtig forudsætning for Aarhus Kommunes overordnede vision om En god by for alle.

Socialpolitikken skal yde en personlig og helhedsorienteret indsats, med fokus på – hvad virker for hvem.

VISION/ Lokalt forankret og let tilgængeligt

Der er siden slutningen af '90erne blevet omstruktureret, fusioneret, bygget og udviklet steder, hvor lovene om Aktiv Socialpolitik og Social Service omsættes til praksis, og i dag er kommunens Socialforvaltning og Beskæftigelsesforvaltning samlet i forskellige kommune-dækkende Centre, som alle ligger i Aarhus by. Her kan borgere henvende sig, når de søger støtte i forbindelse med særlige problemer ved ledighed, sygdom eller sociale belastninger. Centrene ligger i Aarhus, og når vi tager rundt i kommunen og ser ind mod Aarhus Centrum er det tydeligt, at den relevante støtte ligger langt hjemmefra for mange. Det vil Alternativet ændre og i stedet organisere den sociale indsats mere lokalt. Noget skal måske ligge centralt, fx de rene ekspeditionsydelser ved ledighed eller sygdom (kortvarige dagpengeydelse), men det øvrige skal være decentralt. For hvordan opleves det mon, at rejse fra Tulstrup til Børnecentret på Vejlbj Centervej med to børn, eller fra Lading til Tidlig Indsats på Langenæs Allé med et spædbarn for at søge støtte, når man har ondt i familielivet? Mennesker, som har brug for støtte fra det offentlige, befinder de sig i en sårbar situation. Og når det handler om støtte til det personlige og private i livet, har mennesker brug for at komme til mindre steder, som er integreret i det lokale miljø med kendte indkøbssteder, skole, daginstitutioner, og forenings- og kulturliv. Tryghed og gensidig tillid er forudsætningen for at en social indsats virker.

I Alternativet vil vi gøre op med ideen om, at der er fordele ved centralisering og stordrift. Vi mener det er en stor misforståelse, at et center med mange ansatte og med forskellige specialer inde for rækkevidde er bedst, når vi taler om institutioner, som arbejder med mennesker. De store enheder virker fremmedgørende, de svækker relationen, og man kommer længere væk fra oplevelsen af sammenhænge og mening. Centertanken var en del af regeringens moderniseringsprogram i 1993, som gennem de efterfølgende 10 år slog fast, at det er institutionerne, der skal sikre såvel kvalitet som effektivitet i det sociale område. Dertil kom ideerne fra New Public Management (NPM) som indtil nu har hyldet, at man med fordel kan overføre principper kendt fra den private sektor til det offentlige, bl.a. med fokus på mål- og rammestyring kombineret med budgetstyringssystemer. Dertil kommer brugen af kontraktstyring og evaluering. Ved NPM træder mennesket i baggrunden, og det er blevet vigtigere at vedligeholde det store system, som er opstået omkring støtten. Alternativet vil i stedet sætte mennesket før systemet og hylde et nærhedsprisp. Der skal være let adgang til den støtte, som kan lindre, udvikle eller afhjælpe de problemer, som presser de mennesker, som søger støtte.

Socialrådgiverne, socialpædagogerne, familiekonsulenterne og gademedarbejderne m.fl. skal frisættes fra administrative kontrolprocedurer, og bruge deres faglighed til at skabe en tillidsfuld relation til dem som søger støtte. De skal have frihed til skabe aktiviteter og samvær, der hvor problemerne opstår. De skal kunne bruge tid i hjemmene, i byernes rum, i kvarterene eller omegnen, hvor de via social og kulturelle projekter kan være med til at skabe et socialt by- eller områdeløft i samarbejde med de mennesker, der er presset af deres livsudfordringer.

Socialpolitikken skal udmøntes decentralt og i samspil med det lokale samfundsliv

VISION/ Borgerorienteret evaluering og fremadrettet

[tekst mangler]

Socialpolitikken skal fungere i et tillidsbaseret system, hvor man dokumenterer, hvorvidt indsatsen har værdi for det enkelte menneske og for fællesskabet

Den aktuelle politik 2017

Sociale forhold og beskæftigelse

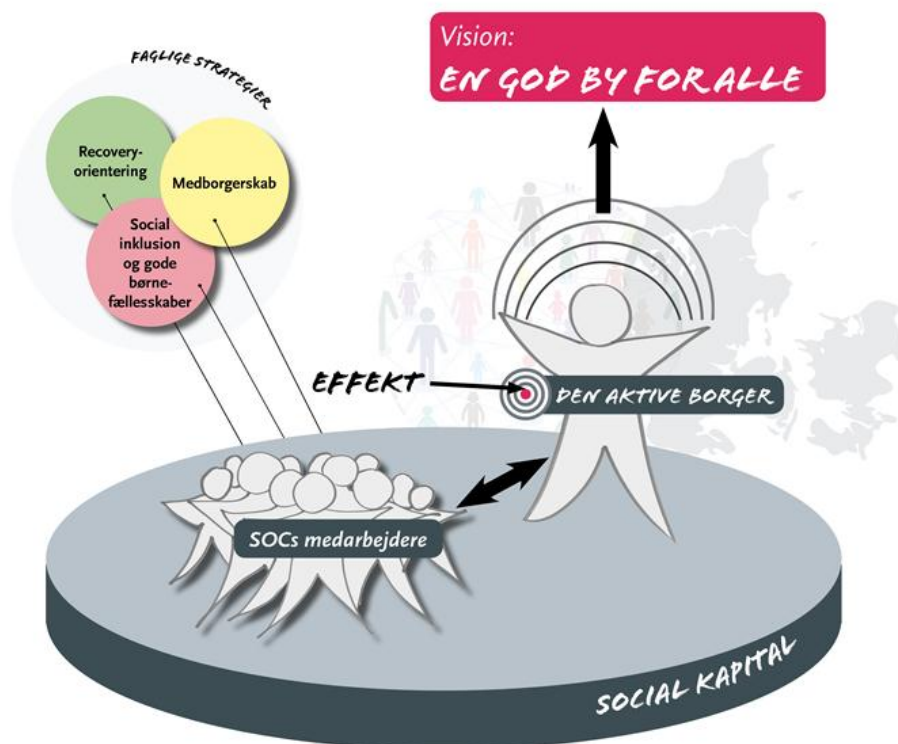
A. Socialpolitikken

Socialforvaltningens overordnede virksomhedsplan beskriver grundlaget for det sociale arbejde, og de mål og indsatsområder, som forvaltningen arbejder med. Måske har Byrådet en formuleret socialpolitik samlet i en større tekst svarende til politikken for beskæftigelsesområdet; men det er ikke lykkedes for os at opspore denne tekst. Derfor beskriver vi den nuværende socialpolitik ud fra Socialforvaltningens Virksomhedsplan 2015-16. En ny Virksomhedsplan 2017-18 er klar sommeren 2017 efter, at den har været til i høring på alle lederniveauer i Socialforvaltningen. Og derefter tilgængelig på www.virksomhedsplaner.dk

Strukturen for Socialforvaltningens overordnede virksomhedsplan 2015-16 er:

FORORD	Socialchefens forord
VISION	<u>En god by for alle</u>
MISSION	<u>Den aktive borger</u>
FAGLIGE STARTEGIER	*recovery-orientering *medborgerskab *social inklusion og gode børnefællesskaber
TILGANG	<u>Social kapital</u>
	<i>MÅLSÆTNINGER</i>
EFFEKT	<u>Borgeren bliver bedre til at mestre sit liv</u> * personlig udvikling * netværk og medborgerskab *læring og selvforsørgelse <u>Borgerne er tilfredse med vores indsats</u> * tilfredshed med Socialforvaltningens støtte
YDELSER	<u>Udvikling af det sociale arbejde</u> * metoder, tilbud og særlige indsatsområder
ORGANIS.	<u>Styrket borgerkontakt - og en organisation i udvikling</u> * åben forvaltning og koordinerende sagsbehandler *afbureaukratisering * samarbejde på tværs *implementering af resultatdokumentation
RESSOURCER	<u>Medarbejdere</u> * god ledelse * højt fagligt niveau * medarbejdere, der trives Økonomi * <u>økonomisk balance i et udviklingsperspektiv</u>
OMDØMME	<u>God kommunikation</u>

I følgende tekst, vil vi lave nogle nedslag i Virksomhedsplanen på det, som især kendetegner den aktuelle politik. Når du læser virksomhedsplanens fulde tekst, vil du finde andre temaer, som også er væsentlige. Se www.virksomhedsplaner.dk



Den aktive Borger i En god by for alle

Den overordnede vision for Aarhus Kommune er, at Aarhus skal være en god by for alle, hvor der er plads til forskellighed og mangfoldighed. Socialforvaltningen fremhæver, at samfundet forventer at borgerne er velfungerende på det individuelle plan, og har selvkontrol, viden om det sociale og sundhedsmæssige, og har styr på bolig og økonomi mm. Der er også forventning om borgerne er aktive i både samfund og det lokale nærmiljø, og i uddannelse eller job med henblik på selvforsørgelse. Der er mennesker, som af mange forskellige grunde ikke kan leve op de store forventninger og krav. Disse borgere søger hjælp i Socialforvaltningen, hvor de kan få støtte til at håndtere, det de især bliver ramt af. I det sociale arbejde søger Socialforvaltningen inspiration fra forskning, som bl.a. bruger begreberne *beskyttende faktorer* og *risikofaktorer*. (Øyvind Kjello)⁷

Den aktive borger er en forudsætning for *En god by for alle*. Det er Socialforvaltningens grundlæggende forståelse, at borgeren så vidt mulig ønsker at være aktiv, hvor han/hun gerne vil tage ansvar for sit eget liv og være en del af fællesskabet. Det er ikke enkelt at realisere tilgangen *Den aktive Borger*. Og Socialforvaltningen arbejder med flere veje at gå:

- Af-institutionalisering er en forudsætning, og det arbejder Socialforvaltningen med på to planer. Dels ved i praksis at være mere personorienteret og mere inkluderende i fællesskaber, og dels ved at hjælpe den enkelte borger med at af-institutionalisere eget liv og tankegang.
- Se og møde borgerne forskelligt og fastholde ideen om Den aktive Borger på trods af, at det sociale arbejde er dilemmafyldt - etisk, juridisk og menneskeligt.
- Betragt borgeren som partner og inddrage hans/hendes netværk. Samarbejde med frivillige og ansatte medarbejdere med brugerbaggrund. Handleplaner og effektvurdering skal have en reel dialog om mål, indsats og udvikling.

⁷ Øyvind Kjello, *Børn i risiko*. Samfundslitteratur, 2013.

- Med fokus på Den aktive Borger som partner bliver der lagt et større ansvar på den enkelte borger og hans/hendes nærmiljø. Og det vil give større mulighed for personlig succes og større social sammenhængskraft.

Tre faglige strategier – inklusion, medborgerskab og recovery

Virksomhedsplanens tekst om faglige strategier indledes med: "Socialforvaltningens faglige strategier følger de intentioner, som ligger bag de centrale og internationale planer, målsætninger og principper, som berører Socialforvaltningens målgruppe." (Kildematerialet er ikke kendt af os p.t.). De tre driftsområder har hver deres faglige strategi:

- Familie, Børn og Unge samarbejder med Magistratsafdelingen Børn og Unge om *social inklusion og etablering af gode børnefællesskaber*. Virksomhedsplanerne for henholdsvis Børnecentret, Ungdomscentret, Familiecentret, Centret for specialpædagogiske børnetilbud uddyber denne strategi. Det handler om metoder til at styrke relationerne i børnenes og de unges egne fællesskaber. Det handler også om at ansvarliggøre de systemer, som barnet færdes i i hverdagen og barnets behandlingssteder. De Specialpædagogiske tilbud peger på mere specifikke inklusionsmåder til en bedre forståelse af handicap.
- Voksenhandicap har *medborgerskab* som faglig strategi, og peger på, at de handicappede er afhængig af, at andre borgere hjælper og støtter dem i at deltage aktivt i samfundet.
- Socialpsykiatri og Udsatte Voksne har *recovery-orienteret rehabilitering* som fælles faglig strategi. Mennesker kan komme sig, selv efter svære belastninger fra sygdom, misbrug og hjemløshed.

Social Kapital – gennemgående forståelse af Socialforvaltningens tilgang til ledelse

Social kapital er et vigtigt ledelsesværktøj. Social kapital er de relationer, der opstår, når ledere og medarbejdere løser kerneopgaverne sammen, og i bedste fald skaber *tillid, samarbejde og retfærdighed*. Social kapital handler således om forbindende relationer, med sammenhæng mellem ledelse og medarbejdere, og hvor der er brobygning på tværs af afdelinger og udadtil. Social kapital skaber et godt samarbejde med høj kvalitet, trivsel og produktivitet.

- Samarbejdet internt handler om at understøtte overgange fx fra barn til voksen og fx koordinering ved dobbelt diagnoser
- Samarbejdet på tværs handler om at koordinere forskellige indsatsområder, fremme inklusion, uddannelse og beskæftigelse.
- Samarbejdet udadtil handler om inddragelse af frivillige organisationer fx i forhold til borgerens personlige udvikling. Og inddragelse af vigtige kræfter fra erhvervsliv, faglige organisationer, boligforeninger, relevante foreninger for at støtte borgerens adgang til arbejdsmarkedet.

Organisering – en bedre koordinering resulterer i færre klager og stærkere synergieffekt

Socialforvaltningen ønsker en åben og gennemskelig forvaltning, både i mødet med den enkelte sagsbehandler og den øverste ledelse. Det skal være let at finde ud af hvor og til hvem borgeren skal henvende sig. Organiseringen skal være gennemsigtig, så både borgere og medarbejdere kan samarbejde. Socialforvaltningen ønsker at blive bedre til at koordinere de sager, hvor der er mange parter involveret og dermed hjælpe borgerne bedst muligt.

Økonomi – tydeligt serviceniveau hjælper til overholdelse af budgettet

Serviceniveau beskrives på alle fagområder som en hjælp til at styre og overholde budgettet. Det er imidlertid ikke nok, fordi der kommer flere borgere til kommunen og dermed også borgere som har behov for ydelser. Derfor har Kommunen indført en budgetmodel, som regulerer den økonomiske ramme efter den demografiske tilvækst. Alligevel er det nødvendigt at arbejde mere effektivt og produktivt for at fastholde hidtidig kvalitet og serviceniveau. Ved Budgetforliget 2015-18 blev der indført et effektivitetskrav på 1 %. Dette krav søges opfyldt ved afbureaukratisering, ny teknologi og smartere arbejdsgange. Ledelsen arbejder på at økonomien er fleksibel, for at sikre socialfaglig udvikling. Ved ændringer af målgrupper og behov sørger de bl.a. for at inddrage politikerne tidligere til dialog om, hvad der skal til for opnå den ønskede effekt ved en given indsats.

Vi kan ikke se udfordringer og planer for 2017 og 2018 i den aktuelle Virksomhedsplan 2015-16. Måske giver den alligevel et praj om, i hvilke områder der kommer det største pres på budgettet. Fx efterspørgsel på botilbud på Voksen-Handicapområdet og stigende behov for ydelser til handicappede børn. Socialforvaltningen ønsker et økonomisk råderum til udvikling af nye indsatser og tilbud. Og sidst men ikke mindst har Socialforvaltningen et mål om at styrke den tidlige, forebyggende indsats.

Effektmåling – borgeren bliver bedre til at mestre sit liv

Socialforvaltningens arbejde skal gavne borgeren. Socialforvaltningen følger regeringens krav om bedre kernevelfærd og understøtter målsætningen "det skal kunne betale sig at arbejde" og "10 mål for social mobilitet – fordi alle kan" <https://www.regeringen.dk/publikationer/10-maal-for-social-mobilitet/>

Alle borgere skal have mulighed for at tage ansvar for sit eget liv og for at udnytte sine evner i videst mulig udstrækning. Og det er Socialforvaltningens opgave at hjælpe den enkelte borger, når det fx handler om læring og uddannelse, beskæftigelse, bolig og økonomi.

Elementer i bedre mestring er:

- Personlig udvikling, som handler om sundhed, selvhjulpethed og selvstændighed i forhold til at håndtere egne udfordringer,
- Netværk og medborgerskab, som handler om at kunne indgå i fællesskaber, fx i nærmiljøet, i boligforeninger, erhvervslivet, frivilligorganisationer, faglige organisationer og flere.
- Læring og selvforsørgelse, som handler om, at de fleste kan opnå en eller anden form for fremdrift hen mod læring og beskæftigelse.

Socialforvaltningen udvikler sin organisation, sin ledelse og medarbejdernes kompetencer for at kunne understøtte borgeren til bedre at mestre sit liv. De tre mestringselementer bliver effektvurderet for at få viden om hvorvidt forvaltningens indsats bidrager til bedre mestring hos den enkelte. I 2017 har Socialforvaltningen 9 faglige effektmål. (fig. 1) Dokumentationen præsenteres for socialudvalget og bruges som udgangspunkt for ledelsens beslutninger og medarbejdernes arbejde. Alt sammen for at opnå de bedste effekter for borgerne.

Familier, Børn og Unge	Voksenhandicap	Socialpsykiatri og Udsatte Voksne																
<p>Familier, børn og unge bliver bedre til at mestre eget liv</p> <p>Andelen af udsatte børn, unge samt børn og unge med handicap, der opnår deres mål eller forbedring er:</p> <table border="1"> <thead> <tr> <th></th> <th>Børn</th> <th>Unge</th> <th>Handicap</th> </tr> </thead> <tbody> <tr> <td>Personlig udvikling</td> <td>75 %</td> <td>70 %</td> <td>75 %</td> </tr> <tr> <td>Netværk og medborgerskab børn: 80 %</td> <td>80 %</td> <td>75 %</td> <td>90 %</td> </tr> <tr> <td>Læring og selvforsørgelse</td> <td>70 %</td> <td>70 %</td> <td>80 %</td> </tr> </tbody> </table>		Børn	Unge	Handicap	Personlig udvikling	75 %	70 %	75 %	Netværk og medborgerskab børn: 80 %	80 %	75 %	90 %	Læring og selvforsørgelse	70 %	70 %	80 %	<p>Borgerne bliver bedre til at mestre eget liv</p> <p>Vurdering af personlig udvikling, netværk og medborgerskab og læring og selvforsørgelse:</p> <ul style="list-style-type: none"> • Effektnøgletal for voksne med senhjerneskade og udviklingshæmning afrapporteres • Statusnøgletal for voksne med udviklingsforstyrrelse afrapporteres. 	<p>Borgerne bliver bedre til at mestre eget liv</p> <p>Vurdering af personlig udvikling, netværk og medborgerskab og læring og selvforsørgelse:</p> <ul style="list-style-type: none"> • Effektnøgletal for voksne med senhjerneskade og udviklingshæmning afrapporteres • Statusnøgletal for voksne med udviklingsforstyrrelse afrapporteres.
	Børn	Unge	Handicap															
Personlig udvikling	75 %	70 %	75 %															
Netværk og medborgerskab børn: 80 %	80 %	75 %	90 %															
Læring og selvforsørgelse	70 %	70 %	80 %															
<p>Social inklusion af børn og unge</p> <p>Der måles på trivsel, deltagelse i fællesskaber, læring og overgang til ungdomsuddannelse. Forskellen mellem udsatte børn og unge og alle andre børn og unge skal blive mindre – og begge grupper skal opleve en positiv udvikling over tid.</p>	<p>Inklusion af voksne på arbejdsmarkedet</p> <p>Antallet af voksne med udviklingshæmning og udviklingsforstyrrelse i job eller uddannelse følges med nøgletal. Borgere med bostøtte og i botilbud opdeles ift. om de er i ordinær beskæftigelse og uddannelse, skånejob og løntilskud eller aktiviteter mod beskæftigelse.</p>	<p>Inklusion af voksne på arbejdsmarkedet</p> <p>Antallet af borgere med sindslidelse i job eller uddannelse følges med nøgletal. For borgere med bostøtte og i botilbud angives, om de er i ordinær beskæftigelse og uddannelse, skånejob og løntilskud eller aktiviteter mod beskæftigelse.</p>																
		<p>Effekt af misbrugsbehandling</p> <p>Ved afslutning af behandlingsforløb skal mindst 60 % af borgerne være stoffri eller opnå reduktion.</p>																
		<p>Effekt af alkoholbehandling</p> <p>Efter 7 måneder i behandling:</p> <ul style="list-style-type: none"> • Må 75 % ikke have et overforbrug af alkohol i den seneste måned • Må 65 % ikke have dage med oplevede alkoholproblemer den seneste måned. 																
		<p>Færre hjemløse</p> <ul style="list-style-type: none"> • På forsorgsinstitutioner må maksimalt 10 % opholde sig over 120 dage • Unge på forsorgshjem og unge i særlige ungdomstilbud følges med nøgletal • Tilbagevenden til forsorgshjem følges med nøgletal. 																

Fig. 1

Ydelser – udvikling af nye metoder, nye teknologier og nye tilbudstyper der virker

Flere borgere efterspørger Socialforvaltningens ydelser. Det sker af mange grunde: Kommunen får flere borgere, borgere efterspørger de nyeste metoder, borgere som ikke tidligere har søgt Socialforvaltningen dukker op fordi der stilles flere diagnoser, institutioner som lukker skaber nye individuelle henvendelser og der er flere grunde. Samlet set er der et øget *innovationspres* på Socialforvaltningen. I disse år oplever forvaltningen udfordringer på fagligheden, på kulturen, sprogbrug og måden hvorpå arbejdet organiseres. Socialforvaltningens Virksomhedsplan beskriver kun de indsatsområder, som knytter sig til effektmålene

”Personlig Udvikling”, ”Netværk og medborgerskab” og ”Læring og selvforsørgelse”, og oplistningen handler om effektmål 2015. Det er interessant læsning, men vi vil anbefale, at du vælger at se på virksomhedsplanerne for de tre driftsområder (se nedenstående links). Her får du et let tilgængeligt overblik over hvilke ydelser og metoder, der mere konkret bliver arbejdet med. Og du har mulighed for at gå ind i det område, som interesserer dig specielt.

Alle tre driftsområder i Socialforvaltningen, dvs. **Familier, Børn og Unge, Voksenhandicap, Socialpsykiatri og Udsatte Voksne**, har udarbejdet virksomhedsplaner for deres Centre. Disse planer bliver løbende lagt på nettet.

Familier, Børn og Unge

http://www.aarhus.dk/sitecore/content/Subsites/CSUVirksomhedsplaner/Home/Familier-Boern-og-Unge/Centrenes-virksomhedsplaner.aspx?sc_lang=da

- 1) **Børnecentret**
- 2) **Ungdomscentret**
- 3) **Familiecentret**
- 4) **Centret for specialpædagogiske børnetilbud**

Voksenhandicap

http://www.aarhus.dk/sitecore/content/Subsites/CSUVirksomhedsplaner/Home/Voksenhandicap/Centrenes-virksomhedsplaner.aspx?sc_lang=da

- 1) **Bocenter Nord**
- 2) **Bocenter Syd**
- 3) **Bocenter Syd-Vest**
- 4) **Center for Voksne med Autisme og ADHD**
- 5) **Kompetence- og Uddannelses Center Aarhus**
- 6) **Myndighedsafdelingen**
- 7) **Neurofysisk Handicapcenter**
- 8) **Solbakken**

Socialpsykiatri og Udsatte Voksne.

http://www.aarhus.dk/sitecore/content/Subsites/CSUVirksomhedsplaner/Home/Socialpsykiatri-og-Udsatte-Voksne/Centrenes-virksomhedsplaner.aspx?sc_lang=da

- 1) **Center for Alkoholbehandling**
- 2) **Center for Boområdet**
- 3) **Center for Dagområdet**
- 4) **Center for Forsorg og Specialiserede Indsatser**
- 5) **Center for misbrugsbehandling**

Se også Aarhus Kommunes Handicappolitik - ”Aarhus for alle – en politik for alle aarhusianere” - 2013-17

https://www.aarhus.dk/da/politik/Raad-og-naevn/Handicapradaet/Aarhus-Kommunes-Handicappolitik/~/_media/Dokumenter/Borgmesterens-Afdeling/HR-og-Integration/Handicapradaet/aarhus-for-alle---aarhus-kommunes-handicappolitik.pdf

B. Beskæftigelsespolitikken

Områdets politik er formuleret i teksten ” FLERE I JOB – Aarhus Kommunens beskæftigelsespolitik 2017 ” Politikpapiret indledes med udsagnet ” Stærk beskæftigelsespolitik styrker velfærd og vækst” og rådmand Thomas Medom lægger i sit forord vægt på følgende:

- Virksomhedsstrategien er omdrejningspunkt for beskæftigelsesindsatsen. Det betyder bl.a. prioritering af det rette match mellem virksomhed og borger. Målet om at få flest mulige i job eller uddannelse skal opfyldes ved såvel ordinære jobs på fuld tid som ved jobs i få timer. En virksomhedsrettet indsats er til glæde for borger og erhvervsliv – og kommunen som helhed.
- Udvidet økonomisk rådgivning og etablering af småjobs til borgere ramt af kontanthjælpsloftet og 225-timer-reglen
- Udvikling af nye metoder, som sikrer at flygtninge og indvandrere kommer i job
- En særlig indsats, som hjælper psykisk syge ind på en arbejdsplads.
- Sikre at udsatte unge påbegynder og gennemfører en uddannelse, ved bl.a. at understøtte overgang fra grundskole til ungdomsuddannelse.

Rådmanden understreger, at de seneste reformer på beskæftigelsesområdet stiller skærpede krav om fokus på resultaterne af indsatser. Der bliver efterlyst flere indsatser som virker. Beskæftigelsesforvaltningen har gode erfaringer med investeringsmodeller, hvor en styrket virksomhedsindsats får flere i job eller uddannelse.

Følgende tekst, er et sammendrag af Beskæftigelsespolitikens fem politikområder. Når du læser Beskæftigelsespolitikens fulde tekst, kan du orientere dig nærmere om de særlige fokusområder for 2017 – der er 26 i alt.

<https://www.aarhus.dk/~media/Dokumenter/MSB/BEF/Beskaeftigelsespolitik/Flere-i-Job---Aarhus-Kommunes-Beskaeftigelsespolitik-2017.pdf>

Fem centrale politikområder

- 1) Stærkere partnerskaber med virksomhederne
- 2) Styrket jobfokus i alle områder inden for Beskæftigelsesforvaltningen
- 3) Flere borgere med ikke vestlig baggrund skal i job
- 4) Flere unge skal i uddannelse og job
- 5) Samarbejde på tværs af sektorer, fx social- og sundhedsvæsenet.

Ad. 1 Stærkere partnerskaber med virksomhederne

Beskæftigelsesforvaltningen har gennem de seneste år udviklet og styrket samarbejdet med virksomhederne i Aarhus. Målet med det udvidede samarbejde er, at langt flere ledige kommer i job eller uddannelse, og virksomhederne får både på kort og lang sigt dækket deres behov for kvalificeret arbejdskraft. Medarbejderne i Jobcentret har opnået stor viden om virksomhederne, en viden som løbende opdateres, herunder kendskabet til virksomhedernes efterspørgsel på medarbejdere.

Det bærende element i udmøntningen af beskæftigelsespolitikken er det markante virksomhedsfokus. Medarbejderne på Jobcentret er et professionelt bindeled mellem borgerne, virksomhederne og uddannelsesinstitutionerne.

Særlige fokusområder i 2017

- Øget viden om virksomhederne og det østjyske arbejdsmarked hos alle medarbejdere i forvaltningen
- Skærpelse af forvaltningens kommunikation med virksomhederne og borgerne
- Besøgskampagne hos virksomheder inden for de kreative erhverv i Aarhus Kommune
- Europæisk Kulturhovedstad 2017 som indgang til hotel- og restaurationsbranchen for personer langt fra arbejdsmarkedet.
- Jobcenter Erhverv, hvor 12 virksomhedskonsulenter spotter jobåbninger.

Ad. 2 Styrket jobfokus i alle områder inden for Beskæftigelsesforvaltningen

Alle indsatser i Beskæftigelsesforvaltningen skal have et job- eller uddannelsesfokus. Den faglige tilgang til borgeren er individuel, og det skal fastholdes, sammen med medarbejdernes nuværende høje faglige niveau. Samtaler og aktiviteter skal styrke borgernes kompetencer og egen tro på, at de kan bidrage til samfundet – Den aktive Borger. Beskæftigelsesforvaltningen er de lediges professionelle samarbejdspartner, til at finde veje ud på virksomhederne, i uddannelse eller til at fastholde job og studie. Alle kan komme ud på arbejdsmarkedet, i fuld tid, deltid eller blot nogle få timer om ugen. Det er vigtigt at have øje for, at de allerfleste mennesker har nogle ressourcer, som kan bruges på arbejdsmarkedet.

Særlige fokusområder i 2017

- De forsikrede ledige skal hurtigere i job
- Investeringsmodel for AC'ere og professionbachelorere
- Jobparate kontanthjælpsmodtagere over 30 år
- "Fra ufaglært til faglært"
- Psykisk syge i job
- Projekt "Langtidsledig tager teten"
- Aktivitetsparate kontanthjælpsmodtagere – fokus på de virksomhedsvendte redskaber
- Indsatser for sygemeldte med en arbejdsgiver
- Ressourceforløb – en virksomhedsrettet tilgang

Ad. 3 Flere borgere med ikke-vestlig baggrund skal i job

Der bliver ydet en særlig indsats for at skabe løsninger med job og uddannelse for de nyankomne flygtninge og deres familier. Det sker for at forebygge, at de senere skal blive fastholdt i langvarig kontanthjælp. Indsatsen lægger vægt på princippet "Job Først". Der er mange flygtninge, som ved ankomsten ønsker at tage arbejde og uddannelse. De fleste har erhvervs erfaring, en mindre gruppe har håndværksmæssige kompetencer eller akademiske uddannelser. En tidlig screening bliver sammenholdt med den efterspørgsel, der er i de aarhusianske virksomheder, for på den måde at lave et godt match til glæde for begge parter. Samtidig skaber screeningen mulighed for en målrettet opkvalificering. En del oplever de danske forhold så fremmede, at de har svært ved at bruge deres kompetencer fra hjemlandet. For dem kunne det være en mulighed, at Integrationsgrunduddannelsen (IGU) formaliserer færdighederne og fagligheden, samtidig med at der bliver tilført viden om det danske arbejdsmarked. Indsatsen "Job Først" indebærer at job og uddannelse er den højest prioriterede indsats sammen med sprogtræning. Det hele iværksættes samtidig og i sammenhæng med den virksomhedsrettede indsats. Indsatsen rettes både til nyankomne flygtninge og deres familier og borgere med flygtningebaggrund på langvarig kontanthjælp.

Særlige fokusområder i 2017

- Beskæftigelse og sprog
 - Talentprogram
 - Branchefokus
 - Sprogpraktik
- Samarbejde med civilsamfundet
- Styrket virksomhedsrettet indsats over for indvandrerkvinder

Ad. 4 Flere unge skal i uddannelse og job

Indsatsen for de unge er stærkt fokuseret på, at ingen unge skal ende på langvarig offentlig forsørgelse. Der bliver arbejdet målrettet på at sikre en god overgang fra grundskole til ungdomsuddannelse. Og der arbejdes intensivt på at flere unge bliver uddannelsesparate i forhold til erhvervsuddannelserne. De forskellige indsatser til de unge opererer med uddannelsesplaner, uddannelsespålæg, konkrete tiltag som nyttejobs og virksomhedsskolen, bygge- og renoveringsprojekter. En del af de unge skal der tages hånd om af grunde, som er fysiske, psykiske eller sociale. Nedenstående fokusområder er beskrevet nærmere i beskæftigelsespolitikken.

Særlige fokusområder i 2017

- Indsatsen for jobparate unge og åbenlyst uddannelsesparate unge
- Indsatsen for aktivitetsparate unge uden uddannelse
- Indsatsen for aktivitetsparate unge med uddannelse
- Fritidsjob

Ad. 5 Samarbejde på tværs af sektorer, fx social- og sundhedsvæsenet.

Det handler om at få flere i arbejde set i lyset af, at efterspørgslen af arbejdskraft er stigende frem mod 2020, p.gr.a. forventet økonomisk vækst og ændringer i demografi m.m. For at det kan lykkes, skal vi styrke samarbejdet på tværs af kommunale afdelinger, sektorer, institutioner, det offentlige og det private og ind i regionen. Vi ønsker, at den enkelte borger oplever en større sammenhæng, når hans/hendes sag behandles. Ofte er flere instanser i spil og de nødvendige overgange eller tværgående aftaler skal have opmærksomhed. Dette samarbejde, som illustreres ved nedenstående fokusområder, er nærmere beskrevet i Beskæftigelsesforvaltningens politikpapir.

Særlige fokusområder i 2017

- Samarbejde med uddannelsesinstitutioner i relation til de unge
- Samarbejde med A-kasserne i forhold til udvalgte målgrupper
- Samarbejde med virksomhederne om sygedagpengeindsatsen
- Samarbejde med Region Midtjylland om sundhedsindsatsen
- Koordinere samarbejdet på tværs i kommunen for de mest udsatte borgere

Til slut i Beskæftigelsespolitikken er der tre interessante bilag:

1. Situationsbeskrivelse og resultatvision (konjunkturernes betydning for beskæftigelsen i Aarhus Kommune – og en sammenligning mellem 6-byerne (Aarhus, København, Aalborg, Odense, Esbjerg, Randers))
2. Vejledende minister mål for 2017 og Aarhusmålene
3. Oversigt over budgetmål og delmål for 2017

Mærkesagerne

Basisydelse uden modkrav i stedet for kontanthjælp (økonomi)

Alternativet nationalt og lokalt ønsker at forenkle det nuværende social- og beskæftigelsessystem. I dag kommer der kritiske røster fra mange sider, fra forskere, planlæggere, medarbejdere og ikke mindst fra borgergrupper. Systemet ændres ikke over natten; men en markant forenkling vil uden tvivl komme. Alternativet nationalt foreslår at sygedagpenge, arbejdsløshedsunderstøttelse, kontanthjælp og pension erstattes af en *basisydelse*, med mulighed for tillæg afhængig af borgerens aktuelle situation. Og med forslag om mulighed for at tegne tillægssforsikringer. Et nyt system kræver grundig forberedelse og tid til omstilling.

Alternativet Aarhus er klar til et lokalt forsøg med basisydelse uden modkrav i stedet for kontanthjælp. Forsøget skal dimensioneres og fokuseres således, at der bliver udviklet valid viden og erfaring, som kan bidrage til en større omstilling på nationalt plan. I forsøget skal indgå medarbejdere, der engagerer sig med personlig og faglig interesse for de mennesker, som er omfattet. Borgerne skal opleve en relevant og fair mulighed for rådgivning og sparring. Tilgangen er *Relationel Velfærd*⁸.

Lokale Borgerkontorer med gennemgående socialrådgivere – Multikompetencehuse (organisation)

Alternativet i Aarhus vil gøre op med ideen om, at der er fordele ved centralisering og stordrift. Social- og Beskæftigelsesforvaltningens ydelser er i dag placeret i kommune-dækkende Centre med mange ansatte og forskellige specialer tilknyttet. For den borger, som ikke kun skal have en ekspeditionsydelse eller møde til kontrol, men som har brug for støtte til mere komplekse problemstillinger er centertanken ikke god. Han eller hun skal måske også i kontakt med medarbejdere i forskellige afdelinger og fra andre Centre. De store enheder virker fremmedgørende, de svækker relationen mellem medarbejder og borger, og måske taber begge parter oplevelsen af sammenhæng og mening. Ansvar for overblik og helhed ved problemløsningen fortaber sig.

Alternativet Aarhus vil oprette Lokale Borgerkontorer (Multikompetencehuse). Her skal sammensættes fagteams af medarbejdere, som flyttes ud fra de centrale centre. Opgaverne flytter også med ud lokalt. Når et menneske henvender sig til Borgerkontoret om støtte, bliver han/hun tilknyttet et team, hvorfra en socialrådgiver bliver den gennemgående person i hele forløbet. Fagteamet bliver friholdt fra en mængde registrering og effektmåling. Der skal bruges mindre tid ved computeren og mere tid sammen med de mennesker som kommer for at søge støtte.

Oprettelse Lokale Borgerhuse-Multikompetencehuse skal først ske som et forsøgsprojekt for et eller to lokalområder i kommunen. Ideelt skal der udvælges en bydel i Aarhus og et lokalområde i oplandet. Der skal udarbejdes projektplan og opstilles et design, som opsamler viden og erfaring gennem en forsøgsperiode på 3-5 år. I projektplanen skal også indgå brug af digitale systemer og nye modeller for aktiv borgerinddragelse. Et integreret samarbejde med lokale frivillige, og samspil med lokalt kultur- og erhvervs-liv skal overvejes.

Mennesketænkning frem for kassetænkning (forholdemåde)

Siden slutningen af '90erne har det bærende princip i social- og beskæftigelsessektoren været at personen, som søger støtte, har ansvar for sit eget liv, og skal have den nødvendige hjælp til aktivt at kunne løse sine problemer. Ved første øjekast er princippet fint, fordi alle gerne vil kunne tage ansvar for sit eget liv og være aktiv i sin problemløsning; men ved et nærmere syn på teksten, og den måde de forskellige effektmål aktuelt bliver defineret, er det tydeligt, at der sker en voldsom instrumentalisering, hvor familieværdier eller personlige værdier får sparsom plads. Hvor er *det gode liv*? Eller sagt på en anden måde, der er ikke

⁸ <http://relationelvelfaerd.dk/relationel-velfaerd>

Alternativet Aarhus - Mærkesager og Andre sager

plads til dyder, som er forankret i kultur, ånd og musikalitet. Effektmålene i forhold til personlig udvikling er sundhed, selvhjulpethed og selvstændighed til at håndtere egne udfordringer. Målingen i forhold til medborgerskab er rettet mod netværksaktivitet i foreningsliv, frivilligt arbejde og erhvervsliv, og endelig er der en måling af læring og selvforsørgelse, som handler om fremdrift hen mod beskæftigelse. Prisen for den støtte man får er, at skulle opfylde krav, som alle retter sig mod job eller uddannelse. Det er krav som giver ekko til ordene, *du skal yde før du kan nyde og noget for noget*.

Alternativet Aarhus vil gøre op med dette tyranni med krav- og effektmåling. Vi vil gøre op med systemvelfærd. Og i stedet udvikle metoder, som bygger på en forholdemåde, som kaldes *relationsvelfærd*, og med tre indgange.

1. **SAMARBEJDE** – *Opgaven bliver delt, kollektivt og relationelt mellem borger og professionel*
Ved Relationel Velfærd står samarbejdet i centrum, og velfærden bliver skabt via et samarbejde, hvor systemets professionelle går ind i et gensidigt samarbejde med borgeren for at støtte og skabe det gode liv. Ved Relationel Velfærd finder professionelle og borgere nye veje, de samarbejder om velfærdsopgaver og tænker velfærd som en fælles løsning.
- 1) **PROFESSIONEL PRAKTIKER** – *Fagpersonen har en inddragende og samskabende professionel praksis*
Når den professionelle kan tænke ud over organisatoriske skel og inddrage borgeren i udvikling og løsning bliver der skabt kvalitetsrige løsninger. Den professionelle skal facilitere og udvikle løsninger sammen med de involverede borgere. På den måde udvikler vi den relationsbaserede velfærd.
- 2) **FORBUNDETHED** – *alt er forbundet, og vi medskaber gensidigt hinandens liv.*
Løsningen skaber problemet? – måske. Den sociale klient skaber den professionelle medarbejder – eller er det omvendt? Personlige og professionelle identiteter medskabes og er forbundne.
Den forståelse, at mangel udløser velfærdsydelse, som er forankret i systemtænkning, skaber en forbundethed, vi skal gøre op med (fx diagnose udløser bevilling til støtteperson i barnets klasse).

Mange frontmedarbejdere og mellemledere ansat i kommunen anerkender denne forholdemåde og er uddannet i metoder som matcher; men som de siger: Vi har viden, men sjældent råderum. Der er andre ting som vægtes højere længere oppe i systemet. *Flere, mere og på kortere tid.*

Borgerorienteret evaluering og indsatskontrol i form af meningsfuld supervision og relevant uddannelse
(evaluering)

[tekst mangler]

Andre sager

[kun stikord – tekst mangler]

Investeringsfond – fra udgift til investering i mennesker – deltage når ideen er klar nationalt – arbejde med målrettede indsats, som ændrer forebyggende arbejde fra udgift til investering – fx på ungeområdet, fx ved tab af dagpenge og på vej til kontanthjælp

Mentorhus – ved overgange fra indlæggelse eller dagbehandling til selvstændigt liv i egen bolig – tilbud om følgeskab fra et mentorhus – partnerskab med frivillig organisation fx Gallo

Hjemløsepensionater i nybyggeri – ved større byggeri - beslutte et socialt ansvar og etablere mindre pensionater med - tryghed, kost og logi – et værelse og fælles spisested – kapacitet 8 – 12 personer + vært

Udsatte ombudsmand – en uafhængig instans/person som bl.a. kan hjælpe de borgere, som føler sig uretfærdig behandlet. Bistå borgeren. Medvirke til forbedring af forvaltning. Undersøge forhold af egen drift.

Åben Dialog i socialpsykiatrien udvides – arbejdsmåden er ret ny i kommunen, og der er brug for at udvikle et samarbejde om Åben Dialog i behandlingspsykiatrien i Region Midt

Tidlig indsats skal styrkes – tidlig indsats med gennemslagskraft via Sundhedsplejen, Vuggestedet og vuggestuer og dagpleje - familiepleje

U-vending i Ungearbejdet – gå fra systemvelfærd til relationsvelfærd – væk med kontrakttænkning og uddannelsespålæg – frem med tilliden og den inddragende og samskabende professionelle praktiker

Voksenhandicap med livskvalitet – hele livet - Ved overgang til folkepension ikke miste plads på beskyttet værksted – Ved overgang til folkepension ikke miste personlig støtte fra bostedet.

Borgergrupper i lokalområder – den professionelle laver ikke et færdigt program til borgerne – borgerne får opbakning fra få professionelle til selv at udvikle aktiviteter og programmer – projektet viser tillid til at borgerne som gruppe kan en masse sammen – eksempel 10 år med Tidlig Indsats i Rosenhøj – partnerskab mellem kommune og boligforening

Ressourceforløb med værdighed – grænser for krav - finde nye veje – etik

Frivilligarbejde koblet med optjeningskravet ved 225-timers reglen

Folkesundhed i byens frirum – styrke den forebyggende folkesundhed fysisk og mentalt – åbne mødesteder – gratis for alle – dans på torve og på pladser ved letbanens centrale stoppesteder – alsang i banegårdshallen – alskens former for folkelig idræt - fra Aarhus Midtby – langs åen - til Brabrandstien - over havnen til Den Permanente. Bænke, boldbaner – en tværmagistrats opgave

... ..

Langsigtet plan til udfasning af New Public Management (NPM) – afslutte centraliseringen – påbegynde en decentraliseringsplan (forlade systemvelfærd – med mål –og effektvurderinger osv - gå aktivt ind i relationsvelfærd med en involverende professionel praksis)

Ny organiseringen med sammenhæng frem for silotænkning og kategorisering

Udvikle tillidsledelse fra bund til top og fra top til bund

Det ligeværdige møde - styrke medarbejder-borger relationen - relationsvelfærd

Tilgangen – mennesket først – relationel velfærd – værne om tillid og tilknytning

Anekdotisk evaluering – borgerorienteret evaluering – fortællinger om ”det” som virker & og fortællinger om det som skal udvikles, hvis ”det” ikke virker

Det politiske perspektiv

[tekst mangler]

Bilag

[mangler]

Socialgruppen den 20. august 2017